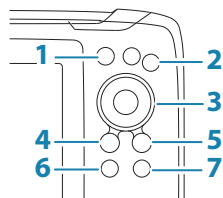
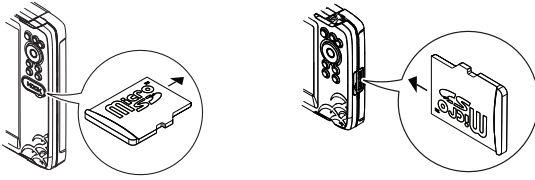


### Kontroller foran



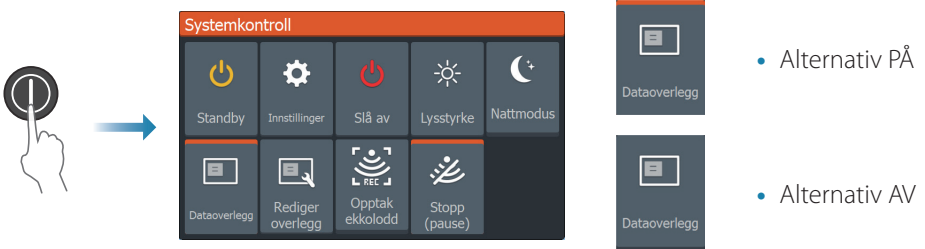
<b>1</b>	<b>Skjermvinduer</b>	Trykk for å åpne startsidene.
<b>2</b>	<b>Zoom inn/ut</b>	Trykk for å forstørre bildet. Trykk samtidig på begge knappene for å opprette et MOB-veipunkt (Man Over Board) i fartøyets posisjon.
<b>3</b>	<b>Piler</b>	I alle fullskjermvinduer: Trykk for å plassere markøren på bildet. Trykk for å panorere bildet i hvilken som helst retning. I skjermvinduer med flere vinduer: Trykk for å velge vindu. I menyer og dialogbokser: Trykk for å merke et alternativ.
<b>4</b>	<b>Avslutt (X)</b>	I et maksimert skjermvindu med flere vinduer: Trykk for å gå tilbake til skjermvinduet med flere vinduer. I menyer og dialogbokser: Trykk for å gå tilbake til forrige menynivå eller for å lukke en dialogboks.
<b>5</b>	<b>Meny/Enter</b>	I et hvilken som helst skjermvindu, uten meny eller dialoger aktive: trykk for å vise meny. I skjermvinduer med flere vinduer: trykk for å maksimere gjeldende valgte skjermvindu. I menyer og dialogbokser: Trykk for å bekrefte et valg.
<b>6</b>	<b>Markør/veipunkt</b>	Trykk for å aktivere/deaktivere markøren. Trykk og hold inne for å lagre et veipunkt.
<b>7</b>	<b>Av/på</b>	Trykk for å vise dialogboksen Systemkontroll. Trykk og hold inne for å slå enheten på/av.

## Micro SD-kort



Plasseringen av kortleseren er avhengig av modellen.

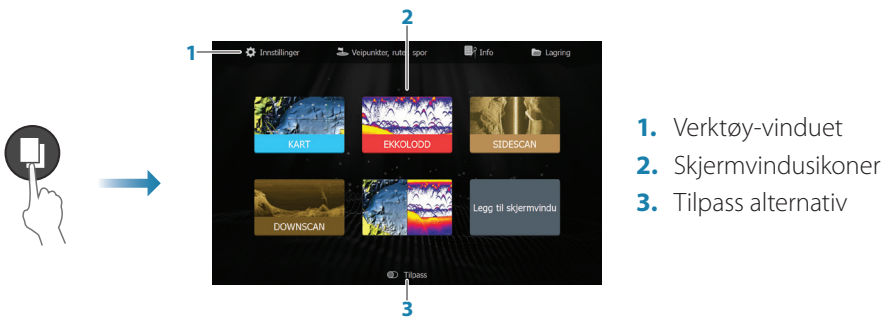
## Dialogboksen Systemkontroll



## Visningsbelysning

- Angi lysstyrke og velg mellom dag- og nattnodus fra dialogboksen Systemkontroll
- Gjenta korte trykk på av/på-knappen for å bla gjennom lysstyrkenivåene for bakgrunnslyset

## Hjem-skjermvinduet

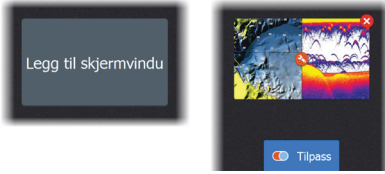


→ **Merk:** Skjermvindusikoner i Hjem-skjermvinduet varierer mellom ulike modeller.

# Skjermvinduer

Velg et skjermvindusikon i Hjem-skjermvinduet for å vise et skjermvindu.

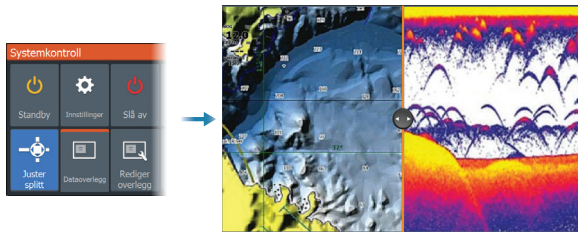
## Egendefinerte skjermvinduer



- Velg ikonet for å legge til skjermvindu for å opprette et egendefinert skjermvindu
- Slå **Tilpass** PÅ for å redigere egendefinerte skjermvinduer

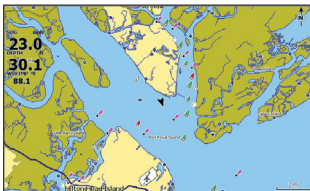
## Skjermvinduer med flere vinduer

- Når markøren ikke er aktiv i noe vindu: Bytt mellom aktive vinduer ved hjelp av piltastene. Et aktivt vindu er merket med en oransje ramme
- Aktiver markøren ved å trykke på knappen for markør/veipunkt, og bruk deretter piltastene for å plassere markøren
- Maksimer det aktive vinduet ved å trykke på Meny/Enter-knappen Trykk på X for å gå tilbake til skjermvinduet med flere vinduer
- Juster vindusstørrelsen ved å velge **Juster** i dialogboksen Systemkontroll, og bruk deretter piltastene for å angi ønsket vindusstørrelse. Bekreft oppsettet ved å trykke på Meny/Enter-knappen

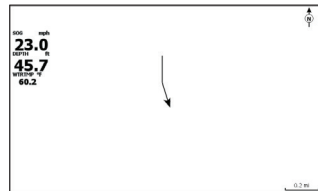


→ **Merk:** Du må maksimere et vindu i et skjermvindu med flere vinduer for å kunne bruke vindusmenyen.

## Skjermvinduene Kart og GPS-plotter



Skjermvinduet Kart (Kun tilgjengelig for Hook Series modeller)



Skjermvinduet GPS-plotter (Kun tilgjengelig for Hook X Series modeller)

- Forstør bildet ved hjelp av zoom-knappene

- Panorer bildet i alle retninger ved hjelp av piltastene
- Vis informasjon om elementer ved å plassere markøren på et element og deretter trykke på Meny/Enter-knappen

## Opprette en rute i skjermvinduet Kart / GPS-plotter

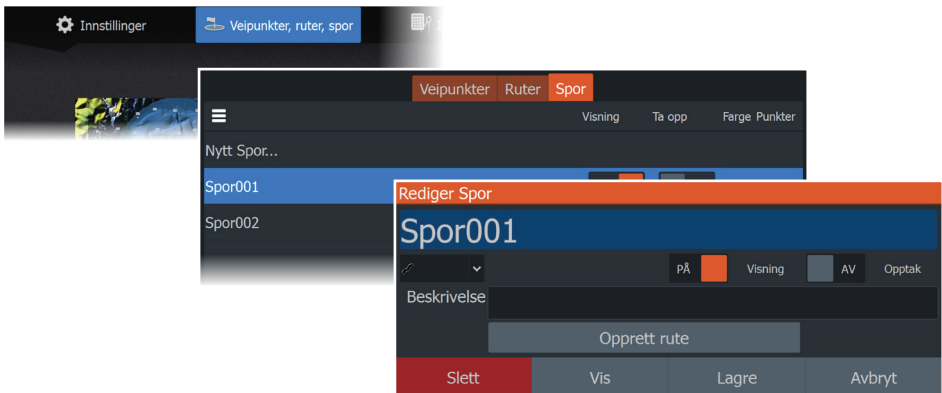
1. Aktiver et fullskjermvindu, eller maksimer vinduet i et skjermvindu med flere vinduer
2. Trykk på Meny/Enter-knappen for å aktivere menyen, og velg deretter alternativet **Ny rute** på menyen
3. Trykk på piltastene for å plassere det første rutepunktet, og trykk deretter på Meny/Enter-knappen for å bekrefte plasseringen
4. Gjenta trinn 3 for å plassere flere rutepunkter
5. Trykk på X for å lagre ruten

## Spor

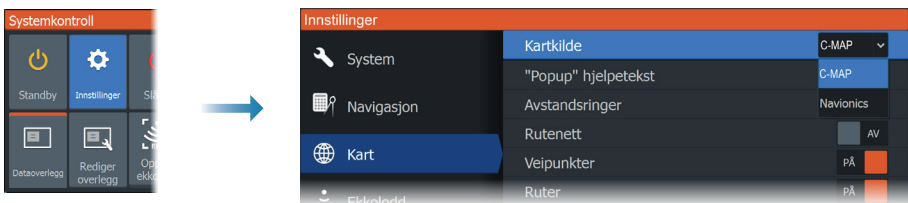
Systemet sporer og tegner automatisk fartøyets bevegelser i vinduet Kart / GPS-plotter. Spor administreres fra dialogboksen Spor.

Slik viser du dialogboksen Spor:

1. Velg **Veipunkter, Ruter, Spor** fra Hjem-skjermvinduet
2. Velg fanen **Spor** i dialogboksen
3. Velg sporet du vil redigere

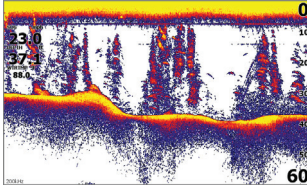


## Endre kartkilden hvis kortet er satt inn

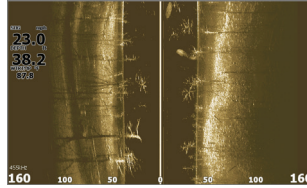


# Skjermvinduene Ekkolodd, StructureScan og DownScan

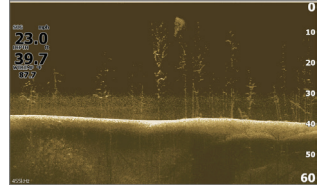
→ **Merk:** Tilgjengelig alternativ avhenger av installert svinger. SideScan er kun tilgjengelig på TripleShot modeller når disse er tilkoblet en SideScan egnet transducer.



Ekkolodd



SideScan

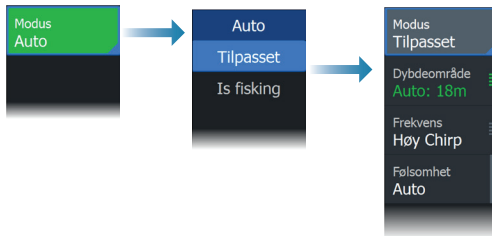


DownScan

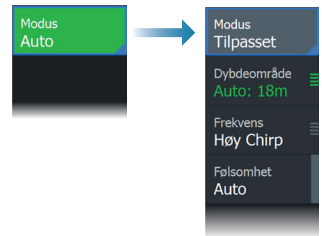
- Forstørr bildet ved hjelp av zoom-knappene
- Bruk piltastene for å vise ekkoloddhistorikk

Som standard er enheten satt til **Auto**-modus, og alle innstillinger gjøres automatiske.

- Bytt til Egendefinert modus hvis du vil tilpasse innstillingene.



Ekkolodd



SideScan og DownScan

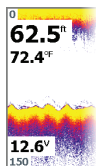
## Opprette veipunkter

Trykk på og hold inne knappen for markør/veipunkt for å lagre et nytt veipunkt.

- Hvis markøren er inaktiv, plasseres veipunktet i fartøyets posisjon
- Hvis markøren er aktiv, plasseres veipunktet i markørposisjonen



## Overleggsdata

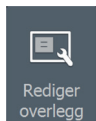


Datatypes kan endres, og det er mulig å velge plassering av elementer på bildet.

Dataelementene kan slå av/på fra dialogboksen Systemkontroll.

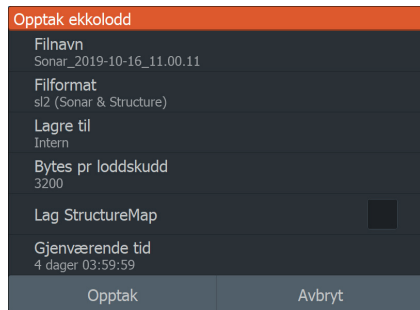
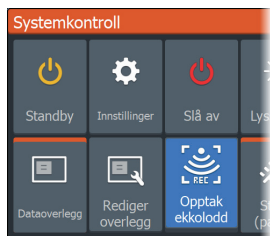
Hvert dataelement kan fjernes enkeltvis fra vinduet:

1. Velg alternativet **Rediger overlegg** i dialogboksen Systemkontroll for å sette enheten i redigeringsmodus
2. Trykk på Meny/Enter for å vise redigeringsalternativer
3. Trykk på X for å avslutte redigeringsmodus



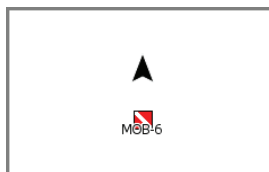
## Logge ekkoloddata

Ekkoloddata kan logges og lagres i det interne minnet eller på et minnekort.



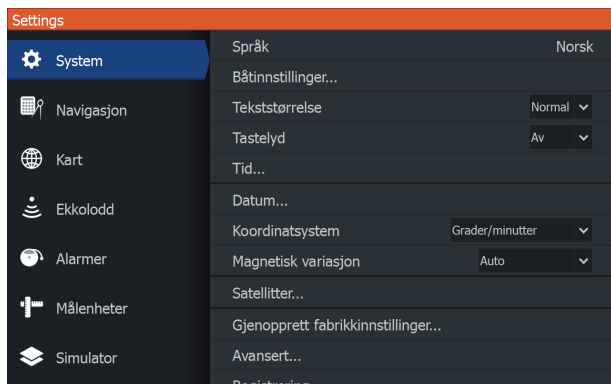
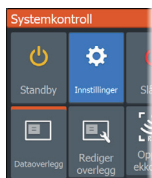
## Opprette et Mann overbord-veipunkt (MOB)

Aktiver et MOB-veipunkt ved å trykke samtidig på begge zoom-knappene.



## Dialogbokser under Innstillinger

Brukes til systemkonfigurasjon.



## Produkt håndbøker

Du kan finne den fullstendige brukerhåndboken, tekniske spesifikasjoner og erklæringer på webområdet for produktet: [www.lowrance.com/nb-NO/](http://www.lowrance.com/nb-NO/)